

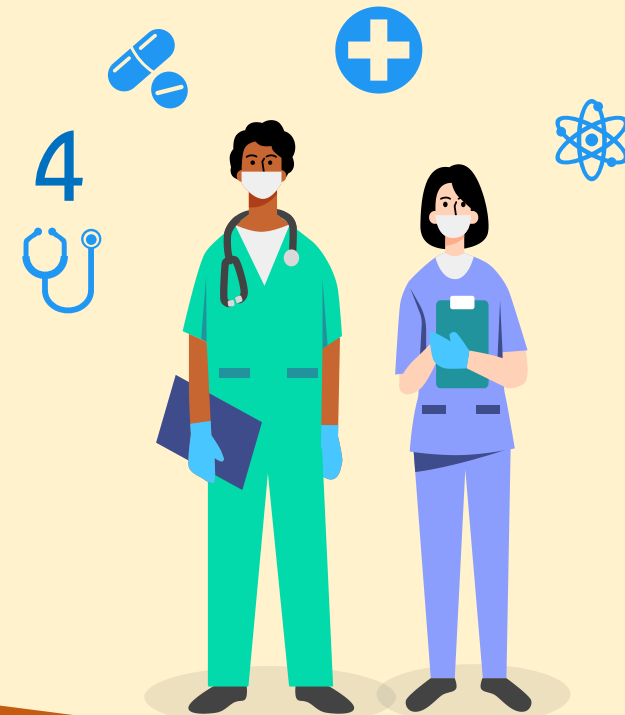


# ผลการดำเนินงาน ไตรมาส 2

ตามคำรับรองการปฏิบัติราชการ  
ของ ผตร.-สธน.

ปีงบประมาณ พ.ศ. 2566 เขตสุขภาพที่ 4  
ยู

นายแพทย์ ประสิทธิ์ชัย มั่งจิตร  
รองผู้อำนวยการสำนักงานเขตสุขภาพที่ 4



## Governance Excellence



การสื่อสาร  
ประชาสัมพันธ์



Telemedicine



Smart Hospital



งบประมาณ

## Service Excellence



คลินิกผู้สูงอายุ



ชุมชนจัดการ  
สุขภาพ



สถานประกอบการ  
ด้านการท่องเที่ยว

# สรุป 7 ตัวชี้วัด

ผ่านเกณฑ์  
ทุกตัวชี้วัด



## Governance Excellence

- ✓ 1. ร้อยละของสถานบริการที่มีการดำเนินงานสื่อสารเชิงรุก
- ✓ 2. จังหวัดที่มีบริการการแพทย์ทางไกลตามเกณฑ์ที่กำหนด
- ✓ 3. ร้อยละของโรงพยาบาลทุกแห่งปรับโฉม Smart hospital/ Smart ER/ Modernize OPD/ มีการใช้พลังงานสะอาด
- ✓ 4. ร้อยละการเบิกจ่ายงบประมาณและก่อกำหนดนี้ผูกพันภาพรวมของหน่วยงานในสังกัดสำนักงานปลัดกระทรวงสาธารณสุข

## Service Excellence

- ✓ 5. ร้อยละของโรงพยาบาลที่มีคลินิกผู้สูงอายุ
- ✓ 6. ร้อยละของชุมชนมีการดำเนินการจัดการสุขภาพที่เหมาะสมให้กับประชาชน

7. อัตราการเพิ่มขึ้นของจำนวนสถานประกอบการด้านการท่องเที่ยวเชิงสุขภาพที่ได้รับมาตรฐานตามที่กำหนด (เขต 4 ไม่ถูกกำหนดเป็นพื้นที่เป้าหมายดำเนินการ)

# สรุปตัวชี้วัด PA ปีงบประมาณ 2566 ไตรมาส 2 ภาพรวมเขต

| Excellence | ชื่อตัวชี้วัด   | เป้าหมาย             | Small Success<br>ไตรมาส 2  | ผลงาน  | ผ่าน/<br>ไม่ผ่าน |
|------------|---|----------------------|--|--|------------------|
| Governance | 1. ร้อยละของสถานบริการที่มีการดำเนินงานสื่อสารเชิงรุก | ไม่น้อยกว่าร้อยละ 80 | <p>1. จังหวัดมีการพัฒนาศักยภาพและทักษะด้านการสื่อสารประชาสัมพันธ์ให้กับเครือข่ายสถานบริการ</p> <p>2. ร้อยละ 100 ของ รพศ. และ รพท. ในสังกัดสำนักงานปลัดกระทรวงสาธารณสุข มีพื้นที่หรือจุดเผยแพร่สื่อประชาสัมพันธ์เพื่อสร้างความรอบรู้ด้านสุขภาพแก่ประชาชน</p> <p>3. ร้อยละ 40 ของ รพช. ในสังกัดสำนักงานปลัดกระทรวงสาธารณสุขมีพื้นที่หรือจุดเผยแพร่สื่อประชาสัมพันธ์เพื่อสร้างความรอบรู้ด้านสุขภาพแก่ประชาชน</p> <p>4. ร้อยละ 50 ของจังหวัดในแต่ละเขตสุขภาพมีการสื่อสารประชาสัมพันธ์ประเด็นข่าวเชิงบวกตามแนวทาง "1 จังหวัด 1 หน่วยบริการ 1 ข่าวดี"</p> <p>5. เขตสุขภาพมีการกำกับติดตาม และ รายงานผล</p> | <p>กิจกรรมที่จังหวัดดำเนินการแล้ว ร้อยละ 100 ดังนี้</p> <p>1. เข้าร่วมการประชุมการฝึกอบรมเพื่อเสริมสร้างความเข้มแข็งเครือข่ายการสื่อสารความเสี่ยงและประชาสัมพันธ์สำหรับภาวะฉุกเฉินทางสาธารณสุข (Risk Communication and Public Relation Network Development Workshop) กำหนดระหว่างวันที่ 13 - 15 กุมภาพันธ์ 2566 ณ โรงแรมเซ็นทรา บายเซ็นทาราคูณย์ราชมงคลและคอนเวนชันเซ็นเตอร์ แจ้งวัฒนะ จังหวัดกรุงเทพมหานคร และดำเนินการจัดส่งเอกสารคู่มือประชาสัมพันธ์ไปยังเครือข่าย 8 จังหวัดเพื่อเป็นแนวทางการปฏิบัติงานต่อไป</p> <p>2. รพศ. 3 แห่ง 100% รพท. 9 แห่ง 100% (ดำเนินการแล้ว ร้อยละ 100)</p> <p>3. รพช. 60 แห่ง 100% (ดำเนินการแล้ว ร้อยละ 100)</p> <p>4. เขตสุขภาพที่ 4 ดำเนินการแล้ว 3 จังหวัด คือ นครนายก นนทบุรี ปทุมธานี คิดเป็นร้อยละ 100 (หมายเหตุ : ตามแผนรอบ 6 เดือน 2 แห่ง คือ นครนายก นนทบุรี โดยปทุมธานี ได้จัดทำข่าวแล้ว) รายละเอียดแต่ละจังหวัด ดังนี้</p> <p>4.1 จังหวัดนครนายก เผยแพร่วันที่ 9-13 มกราคม 66</p> <p>4.2 จังหวัดนนทบุรี เผยแพร่วันที่ 20-24 กุมภาพันธ์ 66</p> <p>4.3 จังหวัดปทุมธานี เผยแพร่วันที่ 3-7 เมษายน 66</p> <p>ส่วนอีก 5 จังหวัดมีแผนจะเผยแพร่ ตามรายละเอียด ดังนี้</p> <p>4.4 จังหวัดพระนครศรีอยุธยา เผยแพร่ วันที่ 15-19 พ.ค. 66</p> <p>4.5 จังหวัดลพบุรี เผยแพร่ วันที่ 26-30 มิ.ย 66</p> <p>4.6 จังหวัดสระบุรี เผยแพร่ วันที่ 24-28 ก.ค. 66</p> <p>4.7 จังหวัดสิงห์บุรี เผยแพร่ วันที่ 21-25 ส.ค. 66</p> <p>4.8 จังหวัดอ่างทอง เผยแพร่ วันที่ 11-15 ก.ย. 66</p> <p>5. เขตสุขภาพมีการกำกับติดตาม และรายงานผล (ดำเนินการแล้ว ร้อยละ 100) สำนักงานเขตสุขภาพที่ 4 มีการกำกับติดตามขับเคลื่อนผลการดำเนินงาน ดังนี้</p> <p>5.1 แจ้งการประชาสัมพันธ์ข่าวสารไปยังประชาชน ผ่านเครือข่าย สสจ. รพศ. รพท. รพช. ผ่านไลน์กลุ่ม PR เขตสุขภาพที่ 4</p> <p>5.2 กำกับติดตามหน่วยงานในพื้นที่ เช่น ทำหนังสือ แจ้งผ่านไลน์กลุ่ม ประสานผู้รับผิดชอบงาน PR รายหน่วย ประสานติดตามผ่านกลุ่มยุทธศาสตร์จังหวัด</p> | ผ่าน             |

| Excellence | ชื่อตัวชี้วัด   | เป้าหมาย  | Small Success<br>ไตรมาส 2  | ผลงาน  | ผ่าน/<br>ไม่ผ่าน |
|------------|---|---|--|--|------------------|
| Governance | 2. จังหวัดที่มีบริการการแพทย์ทางไกลตามเกณฑ์ที่กำหนด   | เขตสุขภาพอย่างน้อย 3 จังหวัด จังหวัดอย่างน้อย 3 รพ. มีการให้บริการทางการแพทย์ทางไกลในกลุ่มเป้าหมาย จังหวัดละไม่น้อยกว่า 3,500 ครั้ง | 1. จังหวัดมีรายชื่อ รพ.ที่มีการให้บริการการแพทย์ทางไกล และที่มีแผนจะให้บริการการแพทย์ทางไกลปีงบประมาณ พ.ศ.2566 ไม่น้อยกว่าร้อยละ 50 ของจำนวนจังหวัดทั้งหมดในเขตสุขภาพ<br>- รพ.ตอบแบบประเมินความปลอดภัยไซเบอร์ขั้นต่ำ<br>- รพ.ตอบแบบสอบถามรูปแบบการให้บริการทางการแพทย์ทางไกลที่ใช้อยู่หรือมีแผนจะใช้ | <b>กิจกรรมที่จังหวัดดำเนินการแล้ว ร้อยละ 100 ดังนี้</b><br>- โดยมีการตอบแบบสอบถามแบบที่ 1 และ 2 ร้อยละ 100 (ทำการติดตั้งแล้ว 4 แห่ง และมีแผนที่จะติดตั้งระบบอีก 38 แห่ง)<br>- รพ.ตอบแบบประเมินความปลอดภัยไซเบอร์ขั้นต่ำ<br>ทุกแห่งดำเนินการ รวมภาพเขต ตอบแบบประเมิน จำนวน 39 แห่ง จาก รพ.ทั้งหมด 72 แห่ง <b>ร้อยละ 54.17</b><br>- รพ.ตอบแบบสอบถามรูปแบบการให้บริการทางการแพทย์ทางไกลที่ใช้อยู่ เขตสุขภาพที่ 4 <b>ดำเนินการร้อยละ 100</b> | ผ่าน             |
| Governance | 3. ร้อยละของโรงพยาบาลทุกแห่งปรับโฉม Smart hospital/ Smart ER/ Modernize OPD/ มีการใช้พลังงานสะอาด | ร้อยละ 80   | โรงพยาบาลสังกัดสำนักงานปลัดกระทรวงสาธารณสุขมีการพัฒนาตามแบบ Smart Hospital ร้อยละ 50   | <b>กิจกรรมที่จังหวัดดำเนินการแล้ว ร้อยละ 100 ดังนี้</b><br>1. จังหวัดมีแผนรับรองการดำเนินงาน Smart hospital<br>2. จังหวัดมีการกำกับ ติดตามการดำเนินงาน Smart hospital<br><b>ผลการดำเนินงานรายจังหวัด</b><br>เป้าหมาย การพัฒนาตามแบบ Smart Hospital จำนวน 72 แห่ง ดำเนินการแล้ว 52 แห่ง <b>ร้อยละ 72.22</b>   | ผ่าน             |
| Governance | 4. ร้อยละการเบิกจ่ายงบประมาณและก้อนนี้ผูกพันภาพรวมของหน่วยงานใน สป.                               | ร้อยละ 100  | ร้อยละ 51.24   | เขตสุขภาพที่ 4 ได้ดำเนินการรวมงบดำเนินงาน งบลงทุน งบเงินอุดหนุน และงบรายจ่ายอื่น เป็นภาพเขตสุขภาพ โดยแบ่งเป็นเงินงบประมาณรายจ่ายภาพรวมที่หน่วยงานเบิกจ่ายและก้อนนี้ผูกพัน จำนวน 1,077,205,663.41 บาท และ วงเงินงบประมาณรายจ่ายที่หน่วยงานได้รับจัดสรรทั้งหมด 1,591,754,465.85 บาท เมื่อรวมหมดทุกงบและคิดเป็นร้อยละ คือ <b>ร้อยละ 67.67</b>   | ผ่าน             |

| Excellence | ชื่อตัวชี้วัด  | เป้าหมาย  | Small Success<br>ไตรมาส 2   | ผลงาน  | ผ่าน/<br>ไม่ผ่าน |
|------------|--|-----------|---|--|------------------|
| Service    | 5. ร้อยละของโรงพยาบาลที่มีคลินิกผู้สูงอายุ                         | ร้อยละ 70 | ≥ ร้อยละ 50   | <p><b>กิจกรรมที่จังหวัดดำเนินการแล้ว ร้อยละ 100 ดังนี้</b></p> <ol style="list-style-type: none"> <li>1. จังหวัดมีแนวทางการดูแลรักษากลุ่มอาการสูงอายุ (Geriatric Syndrome)</li> <li>2. จังหวัดมีการทำประเมินตามเกณฑ์มาตรฐานคลินิกผู้สูงอายุ</li> <li>3. ทุกจังหวัดมีเกณฑ์การดำเนินการ/บริการของผู้สูงอายุในคลินิก</li> </ol> <p><b>ผลการดำเนินงานรายจังหวัด</b><br/>เป้าหมาย คลินิกผู้สูงอายุ จำนวน 72 แห่ง ดำเนินการแล้ว 47 แห่ง คิดเป็นร้อยละ 65.28</p>  | ผ่าน             |
| Service    | 6. ร้อยละของชุมชนมีการดำเนินการจัดการสุขภาพที่เหมาะสมให้กับประชาชน | ร้อยละ 75 | <ol style="list-style-type: none"> <li>1. แกนนำสุขภาพได้รับการพัฒนาศักยภาพฯ</li> <li>2. ชุมชนดำเนินการพัฒนาฯ และประเมินตนเองตามเกณฑ์ที่กำหนด (ร้อยละ 45)</li> </ol> | <p><b>กิจกรรมที่จังหวัดดำเนินการแล้ว ร้อยละ 100 ดังนี้</b></p> <ol style="list-style-type: none"> <li>1. แกนนำสุขภาพได้รับการพัฒนาศักยภาพฯ (ทุกจังหวัดดำเนินการแล้ว)</li> <li>2. เครือข่ายได้รับการถ่ายทอดแนวทางการดำเนินงานสุขศึกษาเพื่อพัฒนาความรอบรู้ด้านสุขภาพและพฤติกรรมสุขภาพ (ทุกจังหวัดดำเนินการแล้ว)</li> <li>3. มีแผนการขับเคลื่อนการดำเนินงานการจัดการสุขภาพของประชาชนในพื้นที่ (ทุกจังหวัดดำเนินการแล้ว)</li> </ol> <p><b>ผลการดำเนินงาน เขตสุขภาพที่ 4</b><br/>เป้าหมายจำนวนหมู่บ้านทั้งหมด 5,662 หมู่บ้าน ได้รับการประเมินเสร็จ 2,550 หมู่บ้าน คิดเป็นร้อยละ 45.03</p> | ผ่าน             |

| Excellence | ชื่อตัวชี้วัด   | เป้าหมาย  | Small Success<br>ไตรมาส 2  | ผลงาน   | ผ่าน/<br>ไม่ผ่าน        |
|------------|---|-----------|--|---|-------------------------|
| Service    | 7. อัตราการเพิ่มขึ้นของจำนวนสถานประกอบการด้านการท่องเที่ยวเชิงสุขภาพที่ได้รับมาตรฐานตามที่กำหนด | ร้อยละ 10 | <ol style="list-style-type: none"> <li>1. แผนการขับเคลื่อนและพัฒนาสถานประกอบการด้านการท่องเที่ยวเชิงสุขภาพ</li> <li>2. ฐานข้อมูลสถานประกอบการท่องเที่ยวเชิงสุขภาพ และกลุ่มเป้าหมาย</li> <li>3. จำนวนบุคลากรที่ได้รับการพัฒนาศักยภาพ</li> <li>4. คณะทำงาน/กรรมการส่งเสริมพัฒนาสถานประกอบการด้านการท่องเที่ยวเชิงสุขภาพระดับจังหวัด</li> </ol> | <p>เนื่องจาก เขตสุขภาพที่ 4 ไม่ถูกกำหนดเป็นพื้นที่เป้าหมายดำเนินการ ทั้ง 16 จังหวัด อันได้แก่ กรุงเทพมหานคร เชียงใหม่ ชลบุรี สุราษฎร์ธานี กระบี่ ภูเก็ต สงขลา ระยอง บุรีรัมย์ นครศรีธรรมราช พังงา เลย หนองคาย นครราชสีมา เชียงราย ประจวบคีรีขันธ์ เป็นต้น</p> <p>แต่สำหรับในส่วนกิจกรรมแต่ละจังหวัดในเขตสุขภาพที่ 4 ดำเนินการความก้าวหน้า ดังต่อไปนี้</p> <ol style="list-style-type: none"> <li>1. แผนการขับเคลื่อนและพัฒนาสถานประกอบการด้านการท่องเที่ยวเชิงสุขภาพ</li> <li>2. ฐานข้อมูลสถานประกอบการท่องเที่ยวเชิงสุขภาพ และกลุ่มเป้าหมาย</li> <li>3. จำนวนบุคลากรที่ได้รับการพัฒนาศักยภาพ</li> <li>4. มีคณะทำงาน/กรรมการส่งเสริมพัฒนาสถานประกอบการด้านการท่องเที่ยวเชิงสุขภาพระดับจังหวัดทุกจังหวัด</li> <li>5. มีการรวบรวมข้อมูลความรู้การศึกษาวิจัยที่เกี่ยวข้องกับการท่องเที่ยวเชิงสุขภาพ</li> <li>6. สสำรวจข้อมูลกลุ่มการท่องเที่ยวเชิงสุขภาพ</li> <li>7. วางแผน ประสานงานดำเนินการ และจัดทำรายงานการประชุมบันทึกการประชุมระดับคณะทำงาน</li> <li>8. เกณฑ์สถานประกอบการศักยภาพสูง</li> <li>9. ศึกษาวเคราะห์แนวทางปฏิบัติตามเกณฑ์สถานประกอบการศักยภาพสูง</li> <li>10. จัดการความรู้เพื่อเตรียมการสื่อสารนโยบายสู่ผู้ประกอบการและสื่อสารความรู้สู่ประชาชน</li> </ol> <p>พัฒนากลไกส่งเสริมมูลค่าเพิ่มภูมิปัญญาไทยและสมุนไพรไทยในอุตสาหกรรม การแพทย์ครบวงจรและการท่องเที่ยวเชิงสุขภาพ (นาร่องที่สระบุรี)</p> | (ไม่ใช่พื้นที่เป้าหมาย) |

# สรุปตัวชี้วัด PA ปีงบประมาณ 2566 ไตรมาส 2 รายจังหวัด

| จังหวัด         | การสื่อสาร<br>ประชาสัมพันธ์ | Telemedicine<br>(ร้อยละ 50) | Smart Hospital | การเบิกจ่ายงบประมาณและ<br>ก่อนนี้ผูกพัน<br>(ร้อยละ 51.24) | คลินิกผู้สูงอายุ<br>(≥ ร้อยละ 50) | ชุมชนการจัดการ<br>สุขภาพ | สถานประกอบการ<br>ด้านการท่องเที่ยว |
|-----------------|-----------------------------|-----------------------------|----------------|---|-----------------------------------|--------------------------|------------------------------------|
|                 |                             |                             |                |   |                                   |                          |                                    |
| นครนายก         | 100%                        | 50%                         | 100%           | 68.87%  | 25%                               | 42.16%                   | (ไม่ใช้พื้นที่เป้าหมาย)            |
| นนทบุรี         | 100%                        | 25%                         | 100%           | 79.73%  | 100%                              | 82.37%                   |                                    |
| ปทุมธานี        | 100%                        | 75%                         | 100%           | 74.45%  | 37.5%                             | 33.4%                    |                                    |
| พระนครศรีอยุธยา | 100%                        | 37.5%                       | 100%           | 49.30%  | 100%                              | 21.63%                   |                                    |
| ลพบุรี          | 100%                        | 18.18%                      | 100%           | 44.53%  | 36.36%                            | 31.8%                    |                                    |
| สระบุรี         | 100%                        | 100%                        | 100%           | 61.16%  | 16.67%                            | 54.57%                   |                                    |
| สิงห์บุรี       | 100%                        | 66.67%                      | 100%           | 64.45%  | 100%                              | 15.93%                   |                                    |
| อ่างทอง         | 100%                        | 71.43%                      | 100%           | 79.90%  | 100%                              | 37.82%                   |                                    |

ไม่ผ่านเกณฑ์    ผ่านเกณฑ์



1

# ร้อยละของสถานบริการที่มีการดำเนินงานสื่อสารเชิงรุก

เป้าหมาย : ไม่น้อยกว่าร้อยละกว่า 80



| ผลการดำเนินงาน   | นครนายก  | นนทบุรี | ปทุมธานี | อยุธยา | ลพบุรี | สระบุรี | สิงห์บุรี | อ่างทอง |
|--|--|---------|----------|--------|--------|---------|-----------|---------|
| 1. เขตสุขภาพทุกแห่งมีการพัฒนาศักยภาพและทักษะด้านการสื่อสารประชาสัมพันธ์ให้กับเครือข่ายสถานบริการ                               | 1.1. เข้าร่วมการประชุมการฝึกอบรมเพื่อเสริมสร้างความเข้มแข็งเครือข่ายการสื่อสารความเสี่ยงและประชาสัมพันธ์สำหรับภาวะฉุกเฉินทางสาธารณสุข (Risk Communication and Public Relation Network Development Workshop) กำหนดระหว่างวันที่ 13 - 15 กุมภาพันธ์ 2566 ณ โรงแรมเซ็นทรา บายเซ็นทาราศูนย์ราชการและคอนเวนชันเซ็นเตอร์ แจ้งวัฒนะ จังหวัดกรุงเทพมหานคร<br>1.2 ดำเนินการจัดส่งเอกสารคู่มือประชาสัมพันธ์ไปยังเครือข่าย 8 จังหวัดเพื่อเป็นแนวทางการปฏิบัติงานต่อไป |         |          |        |        |         |           |         |
| 2. ร้อยละ 100 ของ รพศ.และ รพท. ในสังกัด สป. มีพื้นที่หรือจุดเผยแพร่สื่อประชาสัมพันธ์เพื่อสร้างความรอบรู้ด้านสุขภาพแก่ประชาชน   | ✓  | ✓       | ✓        | ✓      | ✓      | ✓       | ✓         | ✓       |
| 3. ร้อยละ 40 ของ รพช ในสังกัด สป. มีพื้นที่หรือจุดเผยแพร่สื่อประชาสัมพันธ์เพื่อสร้างความรอบรู้ด้านสุขภาพแก่ประชาชน             | ✓  | ✓       | ✓        | ✓      | ✓      | ✓       | ✓         | ✓       |
| 4. ร้อยละ 50 ของจังหวัดในแต่ละเขตสุขภาพมีการสื่อสารประชาสัมพันธ์ประเด็นข่าวเชิงบวกตามแนวทาง "1 จังหวัด 1 หน่วยบริการ 1 ข่าวดี" | ✓  | ✓       | ✓        | ✓      | ✓      | ✓       | ✓         | ✓       |
| 5. เขตสุขภาพมีการกำกับติดตาม และรายงานผล   | ✓  | ✓       | ✓        | ✓      | ✓      | ✓       | ✓         | ✓       |

## ปัญหา

1. หน่วยงานไม่มีตำแหน่งเจ้าหน้าที่ประชาสัมพันธ์
2. หน่วยงานขาดงบประมาณที่จะสนับสนุนงานด้านการสื่อสารประชาสัมพันธ์
3. จำนวนบุคลากรด้านการประชาสัมพันธ์ค่อนข้างน้อย บางองค์กรไม่มีผู้ปฏิบัติหน้าที่โดยตรง และมีการโยกย้าย และไม่ได้จบสายตรงด้านประชาสัมพันธ์

## ข้อเสนอแนะ

1. ควรชี้แจงความชัดเจนของรายละเอียดและการดำเนินงานเพื่อสร้างความเข้าใจที่ตรงกัน
2. กำหนดแนวทางการใช้งบประมาณสนับสนุนการทำงาน
3. สื่อกลางในการประชาสัมพันธ์ตามปฏิทินงานของสาธารณสุข เพื่อการสื่อสารจะได้รวดเร็วและเป็นไปในทิศทางเดียวกัน

ที่มา : สสจ. ณ วันที่ 31 มีนาคม 2566

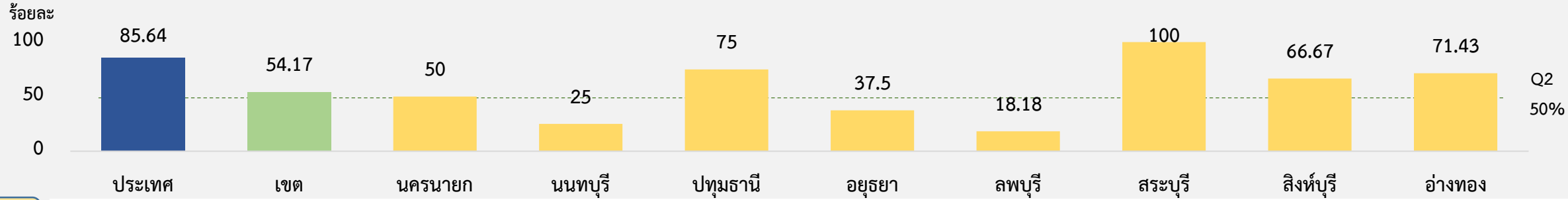
# 2

## จังหวัดที่มีบริการการแพทย์ทางไกลตามเกณฑ์ที่กำหนด



เป้าหมาย : เขตสุขภาพอย่างน้อย 3 จังหวัด จังหวัดอย่างน้อย 3 รพ.

มีการให้บริการทางการแพทย์ทางไกลในกลุ่มเป้าหมายจังหวัดละไม่น้อยกว่า 3,500 ครั้ง



|                    | ประเทศ | เขต | นครนายก | นนทบุรี | ปทุมธานี | อยุธยา | ลพบุรี | สระบุรี | สิงห์บุรี | อ่างทอง |
|--------------------|--------|-----|---------|---------|----------|--------|--------|---------|-----------|---------|
| <b>เป้าหมาย</b>    | 815    | 72  | 4       | 8       | 8        | 16     | 11     | 12      | 6         | 7       |
| <b>ผลดำเนินงาน</b> | 698    | 39  | 2       | 2       | 6        | 6      | 2      | 12      | 4         | 5       |

| ผลการดำเนินงาน  | นครนายก | นนทบุรี | ปทุมธานี | อยุธยา | ลพบุรี | สระบุรี | สิงห์บุรี | อ่างทอง |
|---|---------|---------|----------|--------|--------|---------|-----------|---------|
| 1. จังหวัดมีแผนรับรองการดำเนินงาน Telemedicine/Telehealth       | ✓       | ✓       | ✓        | ✓      | ✓      | ✓       | ✓         | ✓       |
| 2. จังหวัดมีการกำกับ ติดตามการดำเนินงาน Telemedicine/Telehealth | ✓       | ✓       | ✓        | ✓      | ✓      | ✓       | ✓         | ✓       |

### ปัญหา

- งบประมาณสนับสนุนการดำเนินงานและความเร่งด่วนตามแผนการพัฒนา
- บุคลากรไม่เพียงพอ
- โครงสร้างห้องฉุกเฉินในการรับผู้ป่วยโรคติดต่อ ที่มีภาวะฉุกเฉินระบบมีปัญหา

### ข้อเสนอแนะ

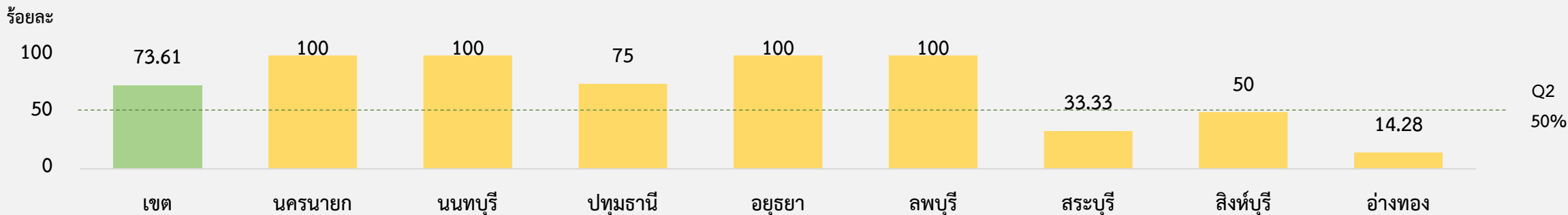
- ควรชี้แจงความชัดเจนของรายละเอียดและการดำเนินงานเพื่อสร้างความเข้าใจที่ตรงกัน
- กำหนดแนวทางการใช้งบประมาณสนับสนุนการทำงาน

# 3

## ร้อยละของโรงพยาบาลทุกแห่งปรับโฉม Smart hospital/ Smart ER/ Modernize OPD/ มีการใช้พลังงานสะอาด



เป้าหมาย : ร้อยละ 80



|             | เขต | นครนายก | นนทบุรี | ปทุมธานี | อยุธยา | ลพบุรี | สระบุรี | สิงห์บุรี | อ่างทอง |
|-------------|-----|---------|---------|----------|--------|--------|---------|-----------|---------|
| เป้าหมาย    | 72  | 4       | 8       | 8        | 16     | 11     | 12      | 6         | 7       |
| ผลดำเนินงาน | 53  | 4       | 8       | 6        | 16     | 11     | 4       | 3         | 1       |

| ผลการดำเนินงาน   | นครนายก | นนทบุรี | ปทุมธานี | อยุธยา | ลพบุรี | สระบุรี | สิงห์บุรี | อ่างทอง |
|--|---------|---------|----------|--------|--------|---------|-----------|---------|
| 1. จังหวัดมีแผนรับรองการดำเนินงาน Smart hospital       | ✓       | ✓       | ✓        | ✓      | ✓      | ✓       | ✓         | ✓       |
| 2. จังหวัดมีการกำกับ ติดตามการดำเนินงาน Smart hospital | ✓       | ✓       | ✓        | ✓      | ✓      | ✓       | ✓         | ✓       |

### ปัญหา

- งบประมาณสนับสนุนการดำเนินงานและความเร่งด่วนตามแผนการพัฒนา
- บุคลากรไม่เพียงพอ
- โครงสร้างห้องฉุกเฉินในการรับผู้ป่วยโรคติดต่อ ที่มีภาวะฉุกเฉินระบบมีปัญหา

### ข้อเสนอแนะ

- ควรชี้แจงความชัดเจนของรายละเอียดและการดำเนินงานเพื่อสร้างความเข้าใจที่ตรงกัน
- กำหนดแนวทางการใช้งบประมาณสนับสนุนการทำงาน

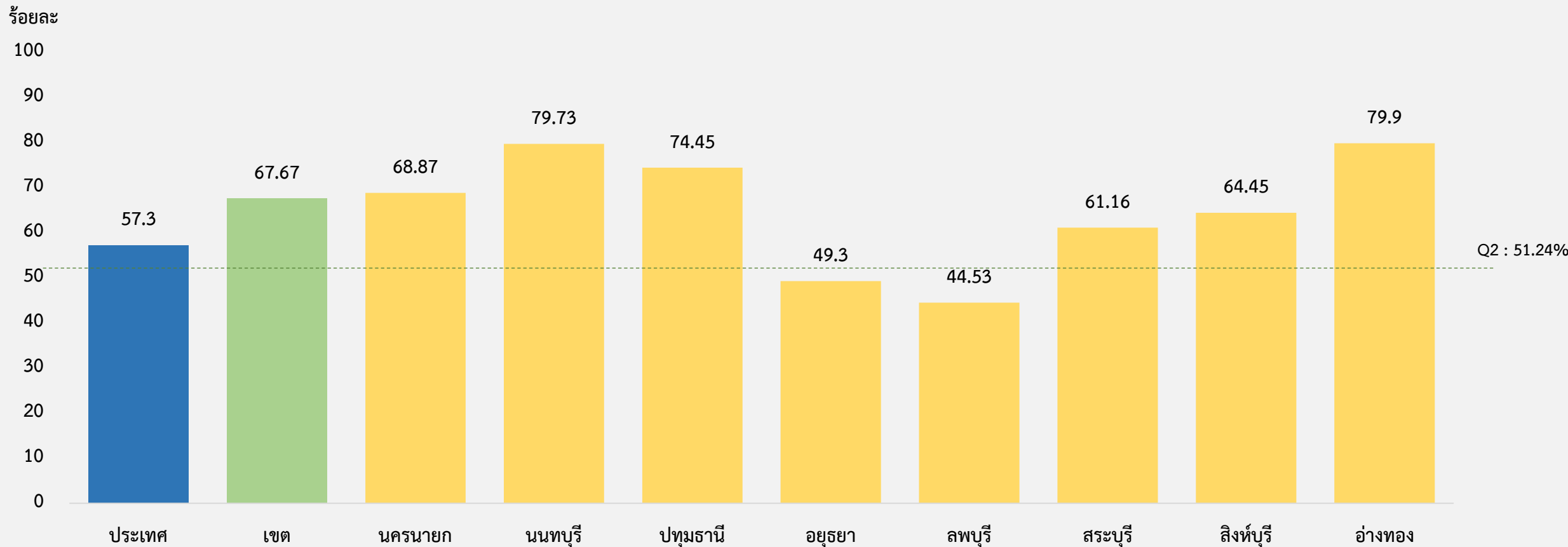
ที่มา : สสจ. ณ วันที่ 31 มีนาคม 2566

4

# ร้อยละการเบิกจ่ายงบประมาณและก่อหนี้ผูกพันภาพรวมของหน่วยงาน ในสังกัดสำนักงานปลัดกระทรวงสาธารณสุขส่วนภูมิภาค



เป้าหมาย : ร้อยละ 100



หมายเหตุ รวมทุกงบ ได้แก่ งบดำเนินงาน งบลงทุน งบเงินอุดหนุน และงบรายจ่ายอื่นๆ

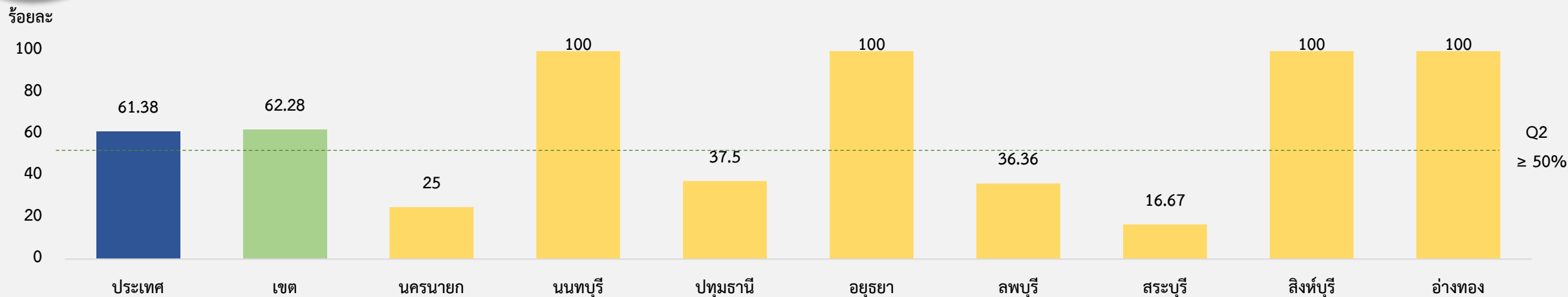
ที่มา : สสจ. ณ วันที่ 31 มีนาคม 2566 และ รายงานสถานะการใช้จ่ายเงินงบประมาณรายจ่ายประจำปี2566 (ส่วนภูมิภาค) งบดำเนินงาน งบเงินอุดหนุน งบรายจ่ายอื่น งบลงทุน กองบริหารการคลัง สป. ณ วันที่ 7 เมษายน 2566

5

# ร้อยละของโรงพยาบาลที่มีคลินิกผู้สูงอายุ



เป้าหมาย : ร้อยละ 70



เป้าหมาย

901

72

4

8

8

16

11

12

6

7

ผลดำเนินงาน

553

47

1

8

3

16

4

2

6

7

ผลการดำเนินงานตามกิจกรรม

นครนายก

นนทบุรี

ปทุมธานี

อยุธยา

ลพบุรี

สระบุรี

สิงห์บุรี

อ่างทอง

1. จังหวัดมีแนวทางการดูแลรักษาในกลุ่มอาการสูงอายุ (Geriatric Syndrome)



2. จังหวัดมีการทำประเมินตามเกณฑ์มาตรฐานคลินิกผู้สูงอายุ

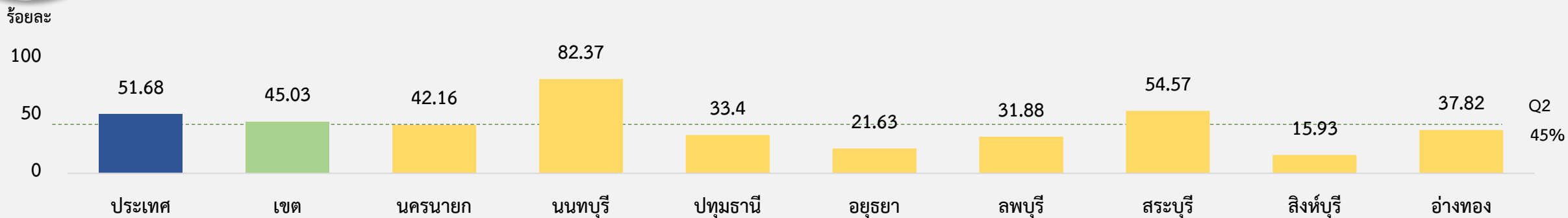


ที่มา : สสจ. ณ วันที่ 31 มีนาคม 2566 สรุปตรวจราชการรอบที่ 1 และรายงานสรุปผลข้อมูลตัวชี้วัดผู้สูงอายุ สถาบันเวชศาสตร์สมเด็จพระสังฆราชญาณสังวรเพื่อผู้สูงอายุ ณ วันที่ 4 เมษายน 2566

## 6

## ร้อยละของชุมชนที่มีการดำเนินการจัดการสุขภาพ ที่เหมาะสมให้กับประชาชน

เป้าหมาย : ร้อยละ 75

จำนวนหมู่บ้าน  
ทั้งหมด

|        |        |     |       |         |     |         |     |          |     |        |       |        |       |         |     |           |     |         |     |
|--------|--------|-----|-------|---------|-----|---------|-----|----------|-----|--------|-------|--------|-------|---------|-----|-----------|-----|---------|-----|
| ประเทศ | 75,053 | เขต | 5,662 | นครนายก | 408 | นนทบุรี | 329 | ปทุมธานี | 494 | อยุธยา | 1,452 | ลพบุรี | 1,129 | สระบุรี | 973 | สิงห์บุรี | 364 | อ่างทอง | 513 |
|--------|--------|-----|-------|---------|-----|---------|-----|----------|-----|--------|-------|--------|-------|---------|-----|-----------|-----|---------|-----|

ประเมินเสร็จ

|        |        |     |       |         |     |         |     |          |     |        |     |        |     |         |     |           |    |         |     |
|--------|--------|-----|-------|---------|-----|---------|-----|----------|-----|--------|-----|--------|-----|---------|-----|-----------|----|---------|-----|
| ประเทศ | 38,785 | เขต | 2,550 | นครนายก | 172 | นนทบุรี | 271 | ปทุมธานี | 165 | อยุธยา | 314 | ลพบุรี | 360 | สระบุรี | 531 | สิงห์บุรี | 58 | อ่างทอง | 194 |
|--------|--------|-----|-------|---------|-----|---------|-----|----------|-----|--------|-----|--------|-----|---------|-----|-----------|----|---------|-----|

## ผลการดำเนินงาน

| ผลการดำเนินงาน  | นครนายก | นนทบุรี | ปทุมธานี | อยุธยา | ลพบุรี | สระบุรี | สิงห์บุรี | อ่างทอง |
|---|---------|---------|----------|--------|--------|---------|-----------|---------|
| 1. แกนนำสุขภาพได้รับการพัฒนาศักยภาพ   | ✓       | ✓       | ✓        | ✓      | ✓      | ✓       | ✓         | ✓       |
| 2. เครือข่ายได้รับการถ่ายทอดแนวทางการดำเนินงานสุขศึกษาเพื่อพัฒนาความรอบรู้ด้านสุขภาพและพฤติกรรมสุขภาพ | ✓       | ✓       | ✓        | ✓      | ✓      | ✓       | ✓         | ✓       |
| 3. มีแผนการขับเคลื่อนการดำเนินการจัดการสุขภาพของประชาชนในพื้นที่                                      | ✓       | ✓       | ✓        | ✓      | ✓      | ✓       | ✓         | ✓       |

ที่มา : สสจ. ณ วันที่ 31 มีนาคม 2566 และโปรแกรมแบบรายงานระดับพัฒนา ผลประเมินของเครือข่าย กองสุขศึกษา กรมสนับสนุนบริการสุขภาพ กระทรวงสาธารณสุข ณ วันที่ 7 เมษายน 2566

7

# อัตราการเพิ่มขึ้นของจำนวนสถานประกอบการ ด้านการท่องเที่ยว เชิงสุขภาพที่ได้รับมาตรฐานตามที่กำหนด

เป้าหมาย : ร้อยละ 10

Brand + Certified

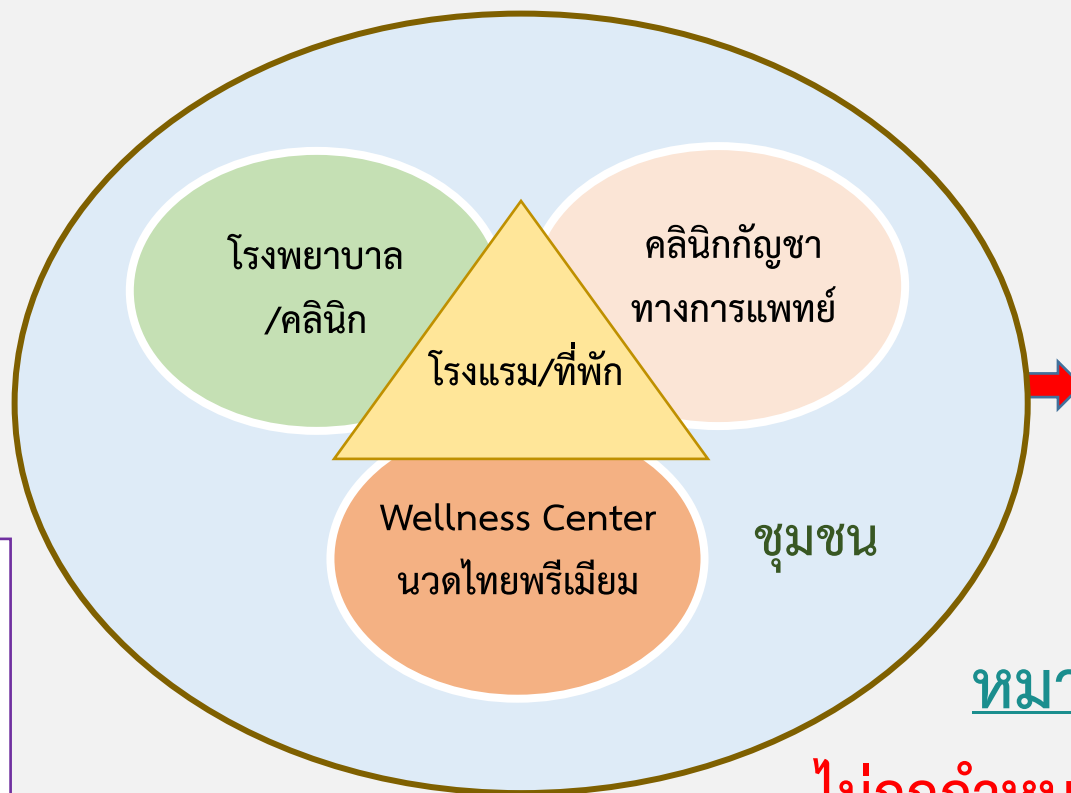
เส้นทางท่องเที่ยวเชิงสุขภาพ

ส่งเสริมการตลาด

## กลุ่มเป้าหมาย

1. นักท่องเที่ยวชาวไทยและชาวต่างชาติที่เดินทางเพื่อวัตถุประสงค์ด้านส่งเสริมสุขภาพและการรักษาพยาบาล
2. ผู้ป่วยที่ได้รับการรักษาแบบประคับประคอง
3. ผู้ประกอบการ

ดำเนินการโดยผู้ประกอบการในพื้นที่เป้าหมายและหน่วยงานที่เกี่ยวข้อง กระทรวงสาธารณสุขและกระทรวงการท่องเที่ยวและกีฬา



จังหวัดกลุ่มเป้าหมาย 16 จังหวัด

พื้นที่กลุ่มเป้าหมายหลัก 8 จังหวัด

กรุงเทพฯ เชียงใหม่ ชลบุรี สุราษฎร์ธานี  
กระบี่ ภูเก็ต สงขลา ระยอง

พื้นที่กลุ่มเป้าหมายรอง 8 จังหวัด

นครราชสีมา บุรีรัมย์ เลย หนองคาย พังงา  
ประจวบคีรีขันธ์ นครศรีธรรมราช เชียงราย

หมายเหตุ เขตสุขภาพที่ 4

ไม่ถูกกำหนดเป็นพื้นที่เป้าหมายดำเนินการ

# ขอขอบคุณครับ

01

นนทบุรี

02

ปทุมธานี

03

ลพบุรี

04

สระบุรี

05

สิงห์บุรี

06

พระนครศรีอยุธยา

07

อ่างทอง

08

นครนายก

เขตสุขภาพที่ 4